



T.C.
MERSİN VALİLİĞİ
İl Gıda Tarım ve Hayvancılık Müdürlüğü

Sayı :12974298-903.99-6072404 -87855
Konu :İSG Toplantı Kararı

Otomatik

DAĞITIM YERLERİNE

İlgi : 01.12.2016 tarihli ve 40552217-903.99-E.6037764 sayılı yazınız.

İlgi yazınız ile istenilen, 06/10/2016 tarihli ve 68637 sayılı emir gereği 18/11/2016 tarihinde İl Müdürlüğümüzde yapılan toplantı sonucu alınan ve 3 nolu kararda belirtilen Acil Durum Planına titizlikle uyulması ve denize çıkışlarda Tekne Kontrol Formunun doldurulması konusu Şube Müdürlüğümüz personeline belgeleri ekte sunularak tutanak ile tebliğ edilmiştir.

Blgilerinize rica ederim.

Yılmaz KAYA
İl Müdür Yardımcısı V.

Ek :

- 1 - Tekneler İçin Acil Durum Talimatı(6 sayfa)
- 2 - Tekne Kontrol Formu (1 sayfa)
- 3 - Tebliğ Tutanağı (1 sayfa)

Dağıtım:

İdari ve Mali İşler Şube Müdürlüğüne

Sayın Turgut KUL

İDARİ VE MALİ İŞLER ŞUBE
MÜDÜRLÜĞÜ

**MERSİN İL GIDA TARIM VE HAYVANCILIK İL MÜDÜRLÜĞÜ
BALIKÇILIK VE SU ÜRÜNLERİ ŞUBE MÜDÜRLÜĞÜ'NE AİT
TEKNELER İÇİN ACİL DURUM TALİMATI**

1) KAPSAM :

Bu talimat, Gıda Tarım Ve Hayvancılık Bakanlığı tarafından Mersin İl Gıda Tarım ve Hayvancılık Müdürlüğü Balıkçılık ve Su Ürünleri Şube Müdürlüğü'ne verilen yetki ile denizlerde bulunan balıkçılık teknelerinin denetlenmesi esnasında ortaya çıkabilecek kötü hava koşulları, tekne kazası, yangın, denize insan düşmesi sebebiyle oluşabilecek Acil Durumlarda neyi, ne zaman ve ne şekilde yapılacağını ile denetlemeye çıkılmadan önce teknede yapılması gereken işlemleri kapsar. Bu talimat tekne ile kontrole çıkacak herkese her yıl olmak üzere tebliğ/tebellüğ edilecektir. **Yapılan tebliğlerin bir nüshası teknenin kendi dosyasında saklanacaktır.**

2) DENETLEMeye ÇIKMADAN ÖNCE YAPILMASI GEREKENLER :

Tekne ile denetlemeye çıkılmadan önce teknenin kaptanı tarafından yapılması gerekenler :

- a) Hava Durumu bilgisi alınır. Denizde veya karada fırtına olması veya fırtına ihtimali olması durumunda, denizde teknenin boyutu ile orantılı olarak kaldırabileceğinden yüksek dalga olması halinde kesinlikle tekne ile kontrole çıkılmaz.
- a) Tekneye binmeden önce tekne fiziki olarak başta başa kontrol edilir.
- b) Teknenin halatının kıyıya bağlandığı ip kontrol edilir.
- c) Teknenin kaptanı tarafından daha önceden hazırlanan ve her kontrole çıkılacağında yapılması gereken kontrol listesi (check list) çizelgesinde yazılı olan (insan sayısı kadar sağlam can yelegi var mı, silecekler çalışıyor mu, Telsiz, radar, sonar ve pusula çalışıyor mu, motor yağı ve suyu yeterli mi, ipli sağlam can simidi var mı, ışıklar çalışıyor mu, ırgat çalışıyor mu, kaptanın ehliyeti var mı, ilkyardım çantası var mı, denize elverişlilik belgesi var ve güncel mi v.b.) bilgiler tek tek kontrol edilip imzalanmalıdır.
- d) Tekneye binen herkese kişisel koruyucu donanımları (can yelegi v.b) verilir. Kaptan teknedeki herkesin verilen kişisel koruyucu donanımı kullandıklarını görmeden tekneyi hareket ettirmez.

3) SEYİR HALİNDE MEYDANA GELEN ACİL DURUMLARDA YAPILMASI GEREKENLER :

A) Kötü Hava Koşulları :

- a) Tekne ile denize açılmadan önce meteorolojiden veya internet üzerinden hava durumu hakkında mutlaka bilgi alınmalıdır. Can ve mal güvenliğini riske atabilecek hava koşullarında tekne ile denize açılmak yasaktır.
- b) Tekne ile denize açıldıktan sonra önceden öngörülmeeyen kötü hava koşullarının olması durumunda derhal kıyıya doğru hareket edilir. Teknenin hızı başka kazalara sebep vermeyecek şekilde (devrilme, çarpışma v.b.) kaptan tarafından ayarlanmak zorundadır.

B) Denize İnsan Düşmesi :

- a) Tekneden insanın aşağı düştüğünü gören ilk kişi çok yüksek ses ile (özellikle kaptanın duyduğundan emin oluncaya kadar "denize insan düştü" diye bağıırır. Bu haber verme işleminde kazazedenin konumunu da belirtmek yararlı olacaktır. Örneğin "sancak tarafından denize adam düştü" gibi kısa bir açıklama dümende olan kişinin işini kolaylaştıracaktır.

Nezmet Çankır
[Signature]

Hatice BOZKURT
Su Ürünleri Mühendisi
1/6

İbrahim ÇINAR
Balıkçılık ve Su
Ürünleri Şube Müdürü

Denize düşen kişi ile denize insan düştüğünü gören kişi tarafından başkaları gelinceye kadar hiçbir zaman göz teması kesilmemelidir.

c) Kaptan denize insan düştüğünü duyduğu anda derhal tekneyi durdurur. Kaptan, teknede GPS varsa hemen lokasyonu işaretlemelidir. Artık bir çok GPS cihazında MOB (Man Overboard) tuşu bulunmaktadır. İşaretleme işlemi ile motor boşa alınmalı ve kazazede gözlenmelidir.

d) Eğer tekne ile insan arasında fazla mesafe yok ise ve denize düşen insanın bilinci açık ise ucunda ip olan can simidi denize düşen insana doğru fırlatılır ve onun tutması için yüksek ses ile fakat denize düşen insanı paniğe sevk etmeyecek şekilde bağırr. Can simidi denize düşen insan ile beraber yavaş yavaş tekneye çekilir. Eğer tekne küçükse tekneye binerken alabora olma ihtimaline karşı baş veya kıç taraftan tekneye alınmalıdır. Büyük teknelerde en uygun yer genelde kıç tarafıdır. Ancak burada da pervaneye çok dikkat edilmeli. Herkes tekneye binmeden asla motora yol vermeyin. Mümkünse motoru durdurun.

e) Tekne ile denize düşen insan arasında mesafe fazla ise kazazedeye yaklaşırken oldukça yavaş olunmalı ve pervaneden uzak tutulmasına çalışılmalıdır. Pervane yaralanmaları ve ölümleri bu gibi durumlarda çok sık olabilmektedir.

f) Hava koşullarının denize düşen insanı tekneye çekmeyi güçleştirecek kadar kötü olması durumunda ise telefon ile veya telsiz ile **sahil güvenlikten (158) ve deniz polisinden** acil yardım talep edilmelidir.

f) Teknede ilkyardımcı sertifikası bulunan kişi varsa derhal denize düşen kişiye tekneye çıktıktan sonra ilkyardım müdahalesini (kalp masajı, suni teneffüs v.b.) yapar.

g) Tekne ivedilikle yanaşabileceği en yakın karaya doğru hareket eder. Kişinin sağlık durumuna göre denizde veya karaya yanaştıktan sonra sağlık kuruluşlarına ve yetkili müdüre haber verilmelidir.

h) Türkiye karasuları veya dünyanın herhangi bir yerinde teknenizde iken sağlık sorunları yaşamanız durumunda Türk gemilerine ve Türk vatandaşlarına Sağlık Bakanlığına bağlı TeleSağlık Merkezi Baştabipliğinin ücretsiz danışma hizmeti mevcuttur.

Denizde iken sağlık sorunu yaşamanız durumunda veya sağlıkla ilgili herhangi bir şüpheye düşmeniz durumunda TeleSağlığı arayabilirsiniz. Direkt telefon başında sizi hekim karşılayacaktır. Kendilerine derdinizi anlatmanız durumunda size alacağınız ilacı veya uygulayacağınız ilk yardım metodunu söyleyeceklerdir. Ayrıca sizden teknenizde bulunan ilkyardım çantanızdaki ekipmanların ve ilaçların listesini isteyebilirler.

Türkiye içersinde eğer tekneden acilen hastanın alınıp sahile çıkartılması gerekirse, TeleSağlık sizi en yakın sahil sağlık botuna veya helikoptere (hastanın aciliyetine göre) yönlendirecek ve size randevu noktası verecektir. Sizden teknenizin tipi, hızı, ismi, koordinatları ve rotası gibi bilgileri; ilgili motorbota veya helikoptere aktarmak adına isteyebilir. Randevu noktasında hastanın bota veya helikoptere tahliyesi gerçekleşecektir.

TeleSağlık'ın denizden can kurtarma amaçlı hastanın tahliye hizmetleri ücretsizdir. Cep telefonunun çektiği yerlerde cep telefonundan, açık denizde ise teknenizde uydu telefonu varsa uydu telefonundan TeleSağlık ile görüşülebilir.

TeleSağlık'ın telefon numarası 0212 444 83 53

TeleSağlık e-posta adresi: info@telesaglik.gov.tr

TeleSağlık websitesi: www.telesaglik.gov.tr

C) Kaza :

Tekne trafiğinin yoğun olduğu yerlerde maalesef çatışmaları ve trafik kazalarını da beraberinde getirebiliyor. Kaza olmadan önce, kaza anında ve kazadan sonra neler yapılması gerektiği tekneyi kaptana ve diğer kullanan kişilere önceden tebliğ edilmeli ayrıca her seterden önce mutlaka (uçaklarda olduğu gibi) kısaca anlatılmalıdır.

Hatice BOZKURT
Su Ürünleri Mühendisi

İbrahim ÇINAR
Balıkçılık ve Su
Ürünleri Şube Müdürü

a) Kaza Durumunda Teknede Yapılması Gerekenler :

- 1- Her zaman öncelikle can emniyeti düşünölmeli. Hem kendi tekneniz hem de olası çatışacağınız teknede bulunan insanların güvenliğini sağlamaya çalışmak ilk amaç olmalı. Hangi tekne daha iyi durumda ise o teknede bulunanlar diğör teknede olanlara yardımcı olmalıdırlar.
- 2- İkinci önemli nokta tekenin su yapma durumu kontrol edilmelidir.
- 3- Eğer tekne su alıyorsa hemen suyu kesmeye ya da azaltmaya çalışmak esas konudur. Bu değışik şekillerde yapılabilir. Ancak daha önceden böyle bir durumda neler yapacağınız ile ilgili bir fikriniz mutlaka olsun. Eylem planının olması her zaman zaman kazandırır.
- 4- Teknede su birikimi varsa öncelikle sintine pompası, kova, gibi araçlarla boşaltılmaya çalışılmalıdır.
- 5- Su alma kesilemeyebilir. Bundan ziyade su alma hızını azaltmaya çalışmak öncelikli olmalıdır.
- 6- Eğer tekne batacak duruma gelme pozisyonunda ise işte bir karar anı gelmiş demektir. Teknenizi iyi tanıyorsanız ne kadar zamanınız olduğunu tahmin edebilirsiniz. Bu noktada tekneyi terk ya da kıyıya ulaşmaya çalışma gibi alternatifleri değerlendirip hemen eyleme geçmek en iyisidir.
- 7- Yardım gerektirecek bir durum varsa VHF 16 kanaldan derhal yardım isteyiniz.
- 8- Son olarak tekneyi terk durumunda dahi tekne batmadığı takdirde teknenin yanından ayrılmamanız gerektiğini unutmayınız. Tekne sizi terk etmeden siz onu terk etmeyiniz. Teknenin üzerinde olmanız dahi yakınında olmak sizi kurtarmak için çabalayanların size ulaşmalarında kolaylık sağlayacaktır.

b) Kazadan Sonra İnsanlar İçin Yapılması Gerekenler :

Bir tehlike sonucunda denizde bulunmak zorunda kalan (düşme, kaza, batma v.b.) insanların hayatta kalma ve kurtulmaları için mutlaka yapmaları gerekenler aşağıya çıkartılmıştır.

- 1- Paniğe kapılmayınız.
- 2- Hemen nefes almaya çalışın.
- 3- Su içinde gerekenden bir saniye bile fazla kalmaktan kaçınınız. Teknenizin can kurtarma vasıtalarının ve diğör kazazedelerin veya yüzen cisimlerin yerlerini belirlemeye çalışınız.
- 4- İmkân olur olmaz varsa bir can kurtarma vasıtasına çıkınız, yoksa tekneden biraz uzaklaşınız.
- 5- Çevrede yüzen bir parça varsa, vücudunuzun mümkün olduğu kadar fazla bir kısmını su üzerinde bırakacak şekilde ona tırmanınız.
- 6- Durum uygun olmadıkça yüzmeyiniz. Yüzdüğünüz zaman daha fazla ısı kaybedeceğinizi unutmayınız.
- 7- Vücut ısını korumak için kollarınızı vücuda yapışık ve ayaklarınızı birbirine bitişik tutunuz.
- 8- Birden fazla kazazede varsa, bir araya gelerek bir grup oluşturunuz ve birbirinize sokulunuz.
- 9- Eğer mümkünse can yeleklerinizi birbirine bağlayınız.
- 10- Yanmakta olan su içinde bulunuluyorsa, su altından gözler açık şekilde su yüzeyi kontrol edilerek yüzünüz ve temiz yüzeyi bulunca nefes almak için çıkınız.
- 11- Daldıktan sonra, sudaki kişilerin gruplaştığı yerden su yüzeyine çıkmayınız. Çünkü panik durumunda bulunan bu kişiler aniden karşınıza çıkan bir şeye saldırabilir veya zarar verebilir.
- 12- Dikkat çekmek ve kendinizi duyurmak için, can yeleğine veya su geçirmez atlama giysisine bağlı olan düdüğü kullanınız. Kişi diğör kazazedeler tarafından görülmeyebilir, fakat düdüğün kullanılması kişinin nerede olduğunu belli olmasını sağlayacaktır.
- 13- Eğer mümkünse, sudaki diğör kazazedelerle bir grup oluşturunuz. Çok sayıda olmak, insanda güvence yaratır ve bir grup daha kolay teşhis edilir. Ayrıca, grup halinde bulunmak moral motivasyonu olumlu yönde etkiler.

Hatice BOZKURT
Su Ürünleri 3/16 endisi

İbrahim ÇINAR
Bant ve Su
Ürünleri Şube Müdürü

D) YANGIN :

Teknede yangın genel olarak önemsenmeyen, gerekli düzenli bakımları yapılmayan cihazlarda sızıntı veya kıvılcım sonucunda meydana gelirler. Yangın için oksijen , yanıcı / uçucu madde ve kıvılcım gereklidir. Yangın üçgeni dediğimiz bu kavramda herhangi birinin önüne geçebildiğimiz takdirde yangın çıkmasını engellemiş oluruz. Yakıt deposu ve makinanın bulunduğu bölümde, sintinede yağ ve yakıt birikintisi olmamalı tercihen ana makina bölümüne duman dedektörü monte edilmeli ve doğru çalışıp çalışmadığı periyodik olarak test edilmelidir. , mutfakta ocakta kullanılan gaz tüplerinin etrafı her daim neta olmalıdır. Eskiyen elektrik kabloları değiştirilmeli , taşıyabileceğinden fazla akım geçirilmemli, kabloları olarak marin kablo kullanılmalı uygun amperli sigortalar kullanılarak bağlantı yerlerinde elektrik bandı yerine ısıya dayanıklı kablo makaronları kullanılmalıdır. Irgatlar teknedeki en fazla elektrik yükünü çeken cihazlardandır, kablolanması ve kullanım anında neta çalışması gözlemlenmelidir.

Teknenizde her daima görünür bir yerde yangın planı ve Yangın söndürme tüplerinin yerlerini gösteren poster ve işaretler asılmalıdır.

Olası bir yangın durumunda nasıl başa çıkmanız gerektiğini daha önceden planlamalı, teknedeki kişiler ile iş bölümü yaparak böyle bir durumla karşılaşıldığında çıkacak paniği azaltabilirsiniz. Yangınlar 5 ayrı sınıfta değerlendirilir ve yangın söndürücüler bu şekilde kendi içlerinde ayrı ayrı uygun yangında kullanılmak üzere üzerleri işaretlenir. Yangın söndürücülerin üstünde içlerindeki maddenin ne olduğunu gösteren renkli etiketleri mevcuttur.

Karbondiyoksit Gazı :Siyah

Kuru Kimyevi Toz : Mavi

Halon Gazı: Yeşil

Köpük: Sarı

Su: Kırmızı

Cinsi	A Sınıf	B Sınıf	C Sınıf	D Sınıf	E Sınıf
Karbondiyoksit CO2	Uygun	Uygun	Uygun		Uygun
Köpük	Uygun	Uygun			
Kuru Kimyevi Tozlu	Uygun	Uygun	Uygun		Uygun
Halon Gazı BCF	Uygun	Uygun	Uygun		Uygun
Özel Kimyevi Tozlu				Uygun	
Sulu	Uygun				

Her teknede mutlaka yangın söndürme tüpü bulunmalı ve bakımlı olarak teknede uygun bir yerde muhafaza edilmelidir. Teknedeki bütün yolcular yangın tüpünün nerde olduğunu bilmeli ve yangın tüpünü kullanabilmelidir.

Yangın tüplerine ilave olarak yangın battaniyesi ve gerekli yerlere duman detektörü koymanız, yangına başlamadan ve yayılmadan müdahale edebilmenize olanak vericaktır.

Hatice BOZKURT
Su Ürünleri Mühendisi

4/6

İbrahim ÇINAR
Balıkçılık ve Su
Mühendisi

Karbondiyoksit tüpten çıkış sıcaklığı -78C olup hacminin 450 katına kadar genişler, yangını soğutarak ve oksijensiz bırakarak söndürür.

Köpük: Direk alev üzerine uygulanmaz , örtücü özelliği vardır.

Kuru Toz: Birçok yangında kullanılması uygundur.

Yangınların Sınıfları :

A sınıfı Yangınlar: Ahşap, Kağıt ve Kumaş

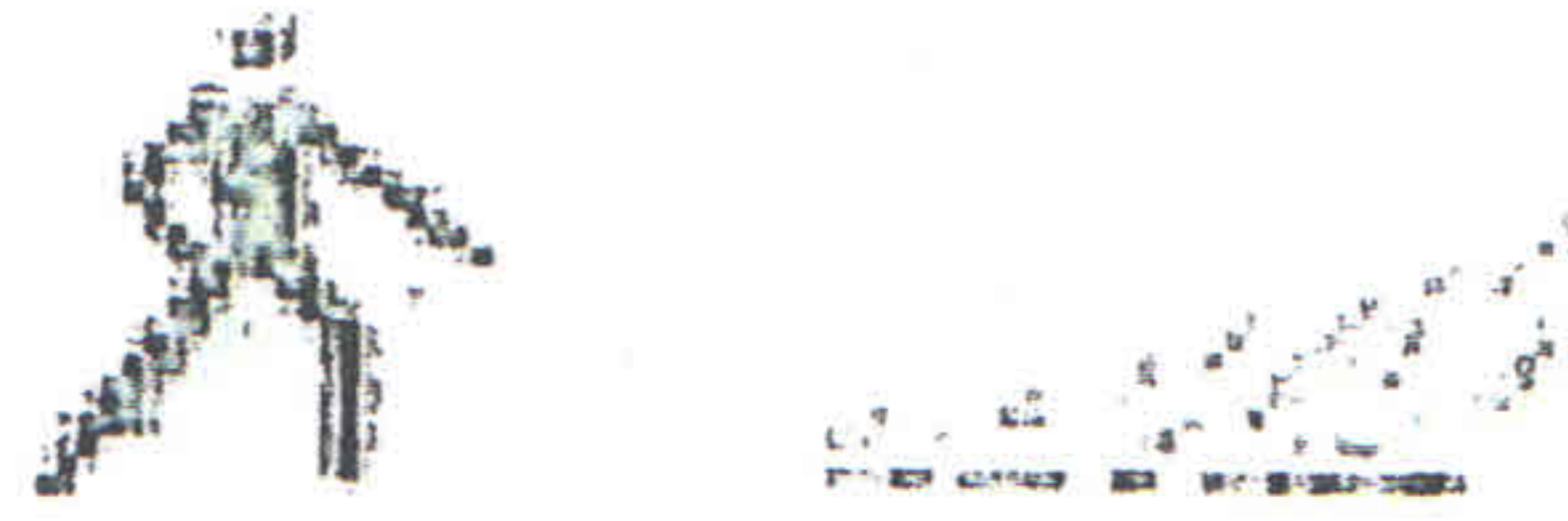
B sınıfı Yangınlar: Benzin, Motorin, Tiner

C sınıfı Yangınlar: Gaz Yangınları

D sınıfı Yangınlar: Metal Yangınları

E sınıfı Yangınlar: Elektrik Yangınları

YANGIN SÖNDÜRME TEKNİĞİ



Hatice BOZKURT
Su Ürünleri Mühendisi

İbrahim ÇINAR
Bakım ve Su
Ürünleri Şube Müdürü

